

LaBaroche

LE RENDEZ-VOUS DES VILLAGES

N° 155 – mars 2023

L'essentiel

| | |
|-----------------------------|----|
| Mot du Maire | 5 |
| Portrait de Thierry Boillat | 8 |
| Cercle scolaire | 14 |
| Sport | 19 |
| Résidence Les Cerisiers | 20 |
| Mots croisés | 29 |



Un joli cortège de carnaval

Le Groupe d'observation nature ouvre l'œil! 20



La société de Carnaval fête ses 25 ans. Photo lm

Vingt-cinq ans de Carnaval, cela se fête!

La société de Carnaval Les Barotchais célébrait cette année son quart de siècle. À cette occasion, elle a organisé trois événements, pour le plaisir de tous : un super-spectacle et deux cortèges. De quoi ravir petits et grands, entre rires et confettis!

ÉDITORIAL

Le printemps arrive... Est-ce pour cela que ce numéro parle beaucoup de nature? Ou est-ce dans l'air du temps? Car les Barotchais et Barotchaises s'activent pour observer, protéger, aider la vie sauvage de nos contrées. À cela je dis «tant mieux», car il est profitable à tous de prendre soin de nos amis à zéro, quatre, six ou huit pattes.

Pour ce qui est des mammifères à deux jambes, ceux de notre village ont été bien actifs ces derniers mois! Le Carnaval a décidément égayé la fin de l'hiver par trois beaux événements. J'ai moi-même participé au cortège déguisée en souris, mais c'était évidemment pour réaliser un reportage «sous couvert»!

Ce numéro vous apprendra également que les restes organiques laissés par nos ancêtres sont bien plus loquaces qu'on pourrait l'imaginer, que la météo n'était pas si bonne pour le camp de ski du GSA, ou encore (dans un registre plus sérieux), que le remaniement parcellaire est en route.

Au fil des pages se décline l'actualité printanière de La Baroche, et celle-ci bourgeoonne... /cm/

Les Barotchais fêtaient Carnaval

Soirée carnavalesque pour célébrer 25 ans d'existence



La présidente et le vice-président au micro. Photo gk



Le groupe Country Dancers Courgenay et Courrendlin. Photo gk

Pour marquer les 25 ans de la société de Carnaval Les Barotchais, le comité, secondé par une poignée de bénévoles passionnés, a proposé cette année un repas-spectacle ayant pour thème le Far West. La manifestation a eu lieu le samedi 18 février à la halle de gymnastique de Charmoille. Emmanuel Berthold, aidé par Thomas Loviat, a concocté une choucroute garnie cuite au feu de bois. Ce ne sont pas moins de 31 kg de choucroute qui ont mijoté, pour le bonheur des papilles des 135 personnes inscrites à la ripaille. Après le mot d'accueil de Fabienne Weiss, la présidente, puis celui de

Daniel Lorentz, vice-président, la soirée a été animée par une représentation de danses *country*. Le temps de quelques chansons, la vingtaine de membres du groupe Jura Country Dancers a emmené le public jusqu'aux confins du continent américain. Afin d'exercer les zygomatiques, la soirée s'est poursuivie par les sketches humoristiques de Bruno Kobel. Son style, enchaînant tout en finesse de subtils jeux de mots, a su déclencher de nombreux rires. Enfin, la soirée s'est terminée en compagnie de DJ Charly au gré de belles retrouvailles au bar de l'éphémère saloon. /gk/



Bruno Kobel, dans le sketch du sport. Photo gk

La Rédaction adresse un grand merci à la société de Carnaval Les Barotchais pour l'organisation de cette magnifique soirée haute en couleurs, en découvertes et en émotions. Merci également à tous les intervenants qui ont permis, de près ou de loin, le bon déroulement de la manifestation. Pour la joie des petits et des grands, nous souhaitons une longue vie à la société du Carnaval !

Un beau cortège pour le Carnaval des enfants



La manifestation a fait le bonheur des petits et des grands. Photos lm

En ce dimanche 18 février à Char-moille, la météo incertaine n'a pas découragé les joyeux lurons venus fêter Carnaval. À la suite du saloon roulant de la société de Carnaval Les Barotchais, c'est dans la bonne humeur, les danses et les confettis que s'est déroulé le cortège. Partant du haut du village, il a traversé Char-moille pour arriver au pressoir, avant de remonter jusqu'à la cour de l'école. Un goûter bienvenu y accueillait les lions, sorcières, clowns et autres pandas d'un jour. Entre deux morceaux de gâteau, c'était l'occasion de danser la danse des canards, d'avalier encore quelques confettis perdus ou de faire la chenille.

/cm/



Le char était un saloon! Photos lm



La manifestation a fait le bonheur des petits et des grands. Photos lm



Le cortège est arrivé dans la cour de l'école, où un goûter attendait les joyeux participants. L'occasion de danser encore un peu! Photos cm

FÊTE DU VILLAGE

Barotchaises et Barotchais,
rendez-vous à **Charmoille**
du **30 juin au 2 juillet**
pour la fête du village!

Le mot du maire

Nouvelle année, nouvelle législature, nouvelles autorités communales. Doit-on s'attendre à un nouveau monde? Poser la question, c'est y répondre, dirait le sage. En tous les cas, le monde change. Avec le soutien du nouveau conseil communal, je souhaite maintenir le cap sur la stabilité et développer la qualité de vie dans notre commune. Une importante étape a été franchie le 15 février 2023 par l'acceptation de la création du Syndicat du remaniement parcellaire. Ce grand projet, qui s'étalera sur les dix prochaines années, modifiera l'aspect de nos campagnes et les rendra plus accessibles. Une touche écologique signera le tableau des interventions structurales dans le finage. En parallèle, le plan d'aménagement local (PAL)

sera déposé publiquement et sera soumis au droit d'opposition. Le Conseil communal se penchera d'ici à la fin mars 2023 sur le prochain plan de législature. Dans l'immédiat, nous réfléchissons à l'opportunité d'équiper de panneaux solaires les toits des bâtiments communaux. Par ailleurs, des objets dont l'utilité n'est plus démontrée s'accumulent dans nos greniers et abris PC et une action de tri est lancée pour libérer de l'espace. Certains réservoirs d'eau, notamment ceux existant dans les pâturages, sont en phase de réhabilitation. Si nous nous faisons toujours des cheveux blancs à propos du concept de ramassage des gros déchets, nous sommes en passe de trouver une solution qui convienne à la population.

Dans un autre registre, à propos du musée sur les hauteurs de La Caquerelle, le dépôt de permis pour l'aménagement intérieur de l'ancienne chapelle a été déposé par le groupe GHMR. La machine est donc lancée. Au plan régional, notre commune est représentée par son Maire au sein du comité SIDP (Syndicat Intercommunal du District de Porrentruy). Être en mesure de puiser à la source des informations aide parfois à mieux comprendre les enjeux...

Comme vous le constatez, chères concitoyennes et concitoyens, le monde change, La Baroche bouge! Les températures printanières ont été précoces. Je vous invite à prendre le temps d'observer le réveil de la nature. Il surprend parfois, même s'il a lieu chaque année. Belles journées à vous,

Le Maire, Romain Schaer

Le remaniement parcellaire aura bien lieu

Réunis en assemblée constitutive le 15 février 2023, les représentants des 385 ayants droits du périmètre ont approuvé le processus de remaniement parcellaire et constitué le syndicat d'améliorations foncières de la Baroche à une très large majorité (90% des propriétaires et 94% des surfaces).

C'est sous la présidence de Clément Daucourt, nommé lors de cette assemblée, que le syndicat d'amélioration foncière de La Baroche aura pour mission de piloter cet important projet comprenant 3280 parcelles sur 1384 ha qui englobe les terres morcelées de Miécourt, Charmoille, Fregiécourt, Pleujouse et Asuel ainsi que de petites extensions sur les bans de Vendlincourt, Alle et Cornol.

La commission d'estimation accompagnera tout le processus de remaniement de l'estimation des terres

à la répartition des frais en passant par l'étude du projet de nouvelle répartition. Ses membres, également désignés mercredi soir, sont Isabelle Matthey, Jean Louis Chételat, Thomas Stettler et Damien Schaffter.

Le projet, devisé à plus de 15 millions de francs et qui devrait prendre une quinzaine d'années, s'attachera également à revoir les dessertes agricoles, les itinéraires de randonnées pédestres, cyclables et équestres.

Le projet est par ailleurs soumis à une étude d'impact sur l'environne-

ment, qui traitera en particulier de la protection de la nature et du paysage.

Le Conseil communal

Publicité

Le meilleur des placements pour tous vos déplacements!

TOYOTA

City-Garage

Garage de l'Allaine

J.-M. Périat S.A.

Route de Cœuve 13 Forgerons 4
2900 Porrentruy 2942 Alle
032 466 12 29 032 471 12 29

Compte-rendu de l'Assemblée communale

Le 20 décembre 2022 avait lieu la dernière Assemblée communale de l'année, à laquelle ont assisté 55 citoyens. Budgets, remaniement parcellaire et eau de secours ont été les sujets principaux de cette session.

Terres et budgets communaux pour le remaniement parcellaire

Thomas Huber, Conseiller communal, a tout d'abord exposé un court historique du projet de remaniement parcellaire. Présenté en avril 2021 aux agriculteurs, celui-ci avait obtenu un accueil très positif. En juillet 2021, l'Assemblée communale avait ensuite approuvé le crédit d'étude pour l'avant-projet, ce qui permit la réalisation des travaux préparatoires, effectués entre 2021 et 2022. Le dépôt public du périmètre s'est tenu du 27 octobre au 16 novembre derniers. Au moment de l'Assemblée, soixante oppositions au périmètre avaient été déposées et étaient en cours d'étude. La commune, avec 195 hectares, est le plus grand propriétaire concerné par le remaniement.

La réglementation impose aux communes de subventionner au moins 7.5 % du coût d'un remaniement parcellaire. Pour des raisons budgétaires, le Conseil communal a choisi de ne pas augmenter ce taux, ce qui représente une subvention devisée à 1 150 000 francs. Pour rappel, les subventions cantonales et fédérales s'élèvent à environ 75 % du coût du projet, les 10 % restants étant à la charge des propriétaires.

Par vote, l'Assemblée a accepté le crédit pour la subvention communale ainsi que l'inclusion des terres communales dans le remaniement parcellaire. Ceci étant, le processus de remaniement parcellaire a pu être soumis au vote des propriétaires concernés.

Déchets encombrants à la charge des particuliers

En raison de la nouvelle loi fédérale, le débarras des déchets encombrants est à la charge des particuliers. Pour pouvoir continuer à ramasser ce type de déchets, la Commune devrait disposer d'une installation de pesage. Or, après étude et pour des raisons pratiques, le Conseil a choisi de mandater des entreprises de la région, déjà équipées.

Budget, quotité d'impôt et taxes 2023

Le Conseil a annoncé que les quotités d'impôts ainsi que les taxes sont inchangées pour 2023, hormis la

taxe des déchets qui passe de 55 à 45 francs hors taxes. Après présentation des différents postes du budget 2023 par Christiane Blaser, celui-ci a été accepté à l'unanimité par l'Assemblée. Il boucle avec un déficit de près de 32 000 francs. On notera un budget de 70 000 francs prévu pour l'entretien du réseau d'eau afin, notamment, de remplacer l'installation aux UVs à Asuel, ainsi que 25 000 francs pour l'élimination des boues de la SNEP, qui n'a encore jamais eu lieu depuis son installation.

De l'eau de secours en cas de sécheresse

Jacques Bourquard, Conseiller communal, a présenté le projet d'eau de secours en cas de sécheresse. Après études, deux des trois sources possibles ont été écartées pour des raisons pratiques et de budget: le raccordement au réseau de l'A16 ainsi que le raccordement aux sources d'Alle. C'est ainsi que le raccordement par la source de l'Ante, appartenant à la ville de Porrentruy, a été plébiscité puisqu'il est le moins coûteux et présente l'avantage de fournir des eaux traitées en amont. La prise d'eau se fera à la hauteur du pressoir de Charmoille, où un surpresseur sera installé après aménagement de la fosse du poids public. Après déduction des subventions cantonales (40%) et celles du SIDP (20 000 francs), le budget communal s'élève à 154 300 francs. Celui-ci a été accepté par l'Assemblée.

Fins de mandats et apéro

En réponse aux questions de l'Assemblée, plusieurs thématiques ont encore été abordées. Ainsi, le Conseil a indiqué que la police et le garde forestier sont aux aguets concernant la circulation parfois ravageuse des VTT et motos en forêt.

En ce qui concerne l'économie des ressources énergétiques, Thomas Huber a rappelé que les ampoules de nombreux lampadaires ont été remplacées par du LED et que l'intensité de l'éclairage a été réduite en milieu de nuit, ce qui a permis une économie d'énergie de 40%. Enfin, il a été noté que le projet de couvrir l'abribus de Fregiécourt est en cours.

C'est sur cette dernière question que Romain Schaefer, le maire, a pris la parole afin de remercier pour leur précieuse collaboration les Conseillers communaux et le Président des Assemblées sortants, ainsi que les employés communaux. Il a également souhaité la bienvenue aux nouveaux élus. Alain Gerster a quant à lui

remercié l'ensemble des conseillers ainsi que les concitoyens pour les quinze belles années passées en tant que Président des Assemblées.

Cette session s'est terminée autour d'un apéritif offert par la famille Schori, fort à propos pour passer quelques instants entre villageois avant les fêtes. /cm/

Un gâteau de Pâques de tous les délices !

Les fêtes pascales approchant, je vous je vous partage la recette d'un gâteau de Pâques original. Dans les temps anciens, cette pâtisserie permettait aux ménagères et aux boulangers d'écouler le stock d'œufs accumulé tout au long du Carême, durant lequel leur consommation était interdite...

Je vous propose de réaliser l'entier de cette pâtisserie, de la pâte au gâteau final.

INGRÉDIENTS PÂTE BRISÉE

- 200 g de farine
- 80 g de sucre
- 1 pincée de sel
- 1 citron (moitié du zeste râpé)
- 100 g de beurre, en morceaux
- 1 œuf, battu

PRÉPARATION

Mélanger dans un bol la farine, le sucre, le sel et le zeste de citron. Ajouter le beurre, puis travailler à la main jusqu'à obtenir une masse uniforme (grumeleuse). Après l'ajout de l'œuf, rassembler en pâte souple sans pétrir. Aplatir la pâte, puis la mettre à couvert au frais pendant 30 minutes.

Abaisser la pâte en rond (diamètre de 33 cm env.) sur du papier de cuisson. Foncer le moule (d'un diamètre de 28 cm env.) et piquer la pâte avec une fourchette.



INGRÉDIENTS GARNITURE

- 4 c.s. de raisins secs hachés
- 4 dl de crème
- 5 c.s. de sucre
- 2 c.s. de farine
- 2 c.s. d'amandes mondées moulues
- 1 citron (moitié du zeste râpé)
- 1 gousse de vanille (fendue, avec les graines)
- 3 œufs
- Sucre glace et petits œufs en sucre



PRÉPARATION

Disperser les raisins secs et les amandes sur le fond de pâte. Mélanger tous les autres ingrédients avec la crème, graines de vanille incluses.

Verser sur le fond de pâte.

Cuisson du gâteau : env. 35 minutes dans la moitié inférieure du four préchauffé à 200 degrés.

Retirer, laisser tiédir, puis démouler et laisser refroidir sur une grille.

Décorer avec le sucre glace et les petits œufs, à volonté. Bonne dégustation !

Texte et photos vm



Rencontre avec Thierry Boillat

Une vie pleine de remous, mais une belle vie

Comme nous pouvons le lire dans plusieurs brochures touristiques ou sites internet, Pleujouse est décrit comme une «*perle de l'Ajoie entre vergers, ruisseaux, bosquets et coteaux*». «*C'est exactement ça!*», me dis-je en me rendant dans ce charmant petit village répertorié dans l'ISOS – Inventaire fédéral des sites construits d'importance nationale à protéger en Suisse. Son château médiéval surplombant majestueusement le village y est assurément pour quelque chose.



Moment convivial au camping. Archives tb

Publicité

L'accueil

J'ai rendez-vous chez Thierry Boillat, rue du Château 10. Une rue bien particulière de par l'importance de la pente. Sa maison est située presque en face de la petite chapelle essulée. Dès mon arrivée, la topographie semi-montagneuse est notre sujet d'entrée en matière. «*La rue a repris vie depuis une dizaine d'année*», me dit-il. Les anciennes demeures ont trouvé preneurs et ont été rénovées avec beaucoup de goût. Il faut dire que l'endroit bucolique jouit d'une vue imprenable sur le château et les arbres fruitiers.

Son épouse Laure Nusbaumer Boillat et lui ont eu un coup de cœur pour cette ferme, l'une des plus anciennes de Pleujouse. Ils en sont devenus propriétaires en septembre 2013. À partir de cette année-là, les travaux de rénovation sont allés bon train. Le couple avait envie de préserver autant que possible le «*cachet de la*

Rohrer SA

Chauffage Tél. 032 471 16 19
Fax 032 471 22 72
2942 ALLE



NAGEL ENERGIES

AGENCE HOVAL

- Pompe à chaleur • Solaire •
- Granulé de bois (pellets) • Bois •
- Copeaux de bois • Mazout • Gaz •

FOURNISSEUR SPÉCIALISÉ
EN ENERGIE RENOUVELABLE
EXPOSITION

032 462 1462 • 079 653 47 17
info@nagel-energies.ch

La Gasse 79 Le Locle 26
2947 Charmoille 2300 La Chaux-de-Fonds



FABRICATION
DE FILTRES
À AIR

SYSTÈMES DE FILTRATION
Développement-Conseil

Hammerstrasse 27
Tel +41 61 927 42 20
Fax +41 61 927 42 29

CH-4410 Liestal
Website: www.ltbag.ch
E-mail: ltb.info@ltbag.ch

maison», comme on dit. Thierry a beaucoup œuvré aux travaux en y mettant tout son cœur, et c'est très réussi. Laure et lui ont su allier le côté pratique et le confort de la vie d'aujourd'hui avec la simplicité d'autrefois. En effet, la source essentielle de chaleur de la maison est une cuisinière à bois réalisée sur mesure. C'est le mobilier principal de la cuisine, par ailleurs agencée avec goût. Ils ont conservé également le kuntch, le rénover afin qu'il seconde la cuisinière par les jours de grand froid. Thierry m'accueille dans un intérieur douillet et joliment décoré. Avant de me servir un café, c'est tout naturellement qu'il le moule manuellement avec son moulin. Il me confiera plus tard que son deuxième métier était constructeur et réparateur de machines à café et boissons industrielles chez Moser SA, à Malleray. Mais, selon lui, il n'y a pas meilleur café que celui de la machine à café italienne, un avis sûrement partagé par bien d'autres personnes.

Son enfance

Thierry Boillat vient du Jura bernois. Il est né à Bévillard en 1960, «*dans une famille protestante*», précise-t-il. C'est le benjamin d'une fratrie de trois enfants. Son père était mécanicien de précision chez Wahli Frères SA à Bévillard et sa mère travaillait à domicile pour diverses entreprises de montres en tant que régleuse en horlogerie. Très douée dans son métier, elle gagnait bien sa vie. Grâce à cet apport financier, la

famille a acquis en 1966 un terrain en Valais au Mayens de Sion, aux Agettes plus précisément. Son père y a construit un chalet en madrier. Bricoleur hors pair, il a quasiment tout

fait lui-même avec l'aide de quelques amis. Les travaux ont duré près de trois ans. Toute la famille était tombée amoureuse de ce coin de pays et s'y rendait presque chaque week-end. De ce fait, sa vie sociale à Bévillard n'a pas été très active. Depuis son enfance, Thierry a tissé un lien très fort avec le Valais. Il a beaucoup pratiqué le ski. Au début des années 1970, il a même vu se construire la station de Thyon 2000.

Ses activités solidaires

Vers l'âge de dix ans, Thierry a vécu une expérience spirituelle «*qui l'a marqué*», me dit-il avec confiance. Cet événement l'a sensibilisé à l'esprit d'entraide et lui a fait prendre conscience qu'il pouvait être utile aux autres, en particulier les plus démunis. Dès son adolescence, il a fait partie de plusieurs mouvements chrétiens protestants. Il a notamment œuvré dans le groupe des Compagnons de Daniel, un groupe de jeunes qui luttait contre la toxicomanie et militait pour la prévention d'abus d'alcool, de tabac et de drogues. Il a également fait partie de la JAB, Jeunesse de l'Action Biblique à Bévillard. À l'époque, ils étaient une quarantaine de jeunes à se retrouver et à vivre annuellement des semaines de camp; deux semaines l'été et une semaine en automne. Ces expériences du «*vivre ensemble*» et les ambiances de la vie de camp lui ont laissé de

Avec sagesse et humilité, Thierry me dit être content de son sort et de sa vie.

bons souvenirs. Cela lui a probablement révélé également sa fibre sociale puisque, jeune adulte déjà, il est devenu animateur et responsable de camp en tant que membre de l'Armée du Salut. Il me précise que dans le langage usuel du mouvement, on nomme «*soldat*» un



Coucher de soleil avec vue sur le verger et la vigne. Archives tb

membre actif qui porte l'uniforme. Puis, avec sa première épouse, il a suivi une formation théologique pendant deux ans à Bâle afin de devenir «*officier*» de l'Armée du Salut. Ils se sont ensuite établis en tant que responsables au poste de Sainte-Croix pendant environ trois ans. Vers l'âge de trente ans, ils ont décidé de quitter cette institution.

Un nouveau départ

Toute la famille, Thierry et la maman de ses quatre enfants ont pris un nouveau départ. Étant mécanicien de précision de formation, il a obtenu un emploi chez Nurissa dans le domaine des automates à café, à Bienne. Puis il s'est formé dans le taillage des roues de montres chez Rolex. Au début des années 1990, sa fibre sociale a prédominé et il a été engagé comme éducateur au home d'enfants à Courtelary, actuellement appelé le Centre pédagogique de Courtelary. Il a suivi la formation d'éducateur spécialisé en cours d'emploi à la HES (Haute école sociale) à Genève. Malheureusement, en décembre 1993 alors qu'il testait un nouveau matériel de ski par une journée où la météo n'était pas optimale,

il a eu un grave accident. Ses deux rotules ont été touchées. Comme il était seul sur la piste, il a pris sur lui, comme on dit, et a continué sa descente tant bien que mal. S'étant rendu aux urgences à Bienne lors d'un fort afflux de patients, il n'a pas pu être pris en charge. Il est retourné chez lui et s'est soigné lui-même. Trois mois plus tard, comme son état ne s'améliorait pas, il a consulté son médecin; le diagnostic fut sévère en raison de complications. Depuis ce moment-là, Thierry, passionné de ski et de tennis, n'a plus pu pratiquer de sport. «*Ça a bouleversé ma vie*», me dit-il. Entre 1994 à 2020, il a subi six opérations lourdes de conséquences tant sur les plans physique que psychologique.

La résilience

Toutes les activités professionnelles, le mode de vie et les habitudes de Thierry ont été impactées par cet accident. Il s'est donc tourné vers

une profession plus statique. C'est ainsi qu'il a été la première personne diplômée du Jura bernois en tant que conseiller ORP (Office régional de placement). En raison des nombreuses opérations et de la fatigue ressentie, sa vie professionnelle était souvent compliquée. Cependant, il me dit n'avoir jamais été chômeur! Grâce à son diplôme d'éducateur, il a été engagé en tant qu'animateur dans l'environnement et les déchets dans l'entreprise Cridor, à La Chaux-de-Fonds. Tous les quatre à cinq ans, il a dû cesser ses activités à cause de douleurs aux genoux. Il a été engagé tour à tour en tant qu'éducateur spécialisé au foyer de la Pimpinière à Tavannes, animateur jeunesse à l'église protestante ou encore animateur secondaire chez Celtor pour les enfants de la 1^{re} à la 8^e Harmos, afin de les sensibiliser à la récolte des déchets et au tri des poubelles. Il s'est également formé en tant que vendeur en auto-

mobiles chez Burkhalter à Tavannes. Au passage, il me confie qu'il aime beaucoup les jolies voitures. Dans sa jeunesse, il avait d'ailleurs obtenu le brevet de formule 3. Un de ses plaisirs était d'aller tourner régulièrement sur les circuits de Brest ou encore sur celui de l'Anneau du Rhin en Alsace. Malheureusement, il a été contraint de cesser aussi ces activités après son accident. Aujourd'hui, comme il ne peut plus marcher très longtemps, il s'est offert un petit plaisir en acquérant une voiture 4x4 qui l'emmène partout, ou presque.

Fatigué de cette course perpétuelle entre le travail, les consultations médicales et les démarches administratives, il a décidé en juin 2020 d'arrêter son activité professionnelle. D'un commun accord avec son épouse, il se dit aujourd'hui homme au foyer. Avec sagesse et humilité, Thierry, grand-papa de six petits-enfants, me dit être content de son sort et de sa vie. «*Je ne regrette rien*», ajoute-t-il. Ce nouveau statut lui permet également de pouvoir méditer chaque jour. Avec émotion, il me dit que sa foi a été son pilier et son soutien, tout au long de sa vie. Lors de son arrivée dans le Canton du Jura, il avait le désir de connaître la religion catholique. En se rendant aux offices, il y a trouvé un équilibre, quelque chose porteur de sens en lien avec les rituels proposés. Après avoir suivi le catéchuménat, il a été confirmé catholique au mois de juin 2019 à l'église de Bienne.

Autres horizons

Comme il le faisait dans son enfance, Thierry continue de se rendre régulièrement en Valais, à Loèche-les-Bains. L'eau thermale et le climat lui conviennent particulièrement et lui permettent de se ressourcer. Après avoir entrepris les démarches nécessaires, c'est donc naturellement que,



Thierry Boillat dans sa cuisine. Archives tb



Au col de la Gemmi. Archives tb

dès début mai et jusqu'à fin octobre, il installe sa caravane au camping du lieu. De plus, il peut rendre visite à son frère, à sa sœur et leurs familles respectives qui se sont établis dans le canton.

Thierry est une personne généreuse et intéressée par la vie sociale et communale. Par le passé, il s'est engagé dans plusieurs communes en tant que conseiller et a même été,

pour une courte durée, maire de son ancien village à Cortébert. Le sens du devoir de citoyen fait partie de sa personnalité. Aujourd'hui, il aimerait se consacrer davantage sur le plan paroissial. Ayant un peu plus de temps à disposition et soucieux de garder des contacts sociaux, il s'est engagé tout dernièrement en tant que membre au conseil paroissial de La Baroche et a été nommé président du conseil de l'Espace pastoral Ajoie et Clos-du-Doubs. En tant que personne engagée, il trouve intéressant et enrichissant de faire partie de ces différents organes car cela lui permet de participer à l'évolution des projets et d'ajouter sa pierre à l'édifice. Comme le dit le conte du colibri, « *si chacun fait sa part, c'est déjà un bon début* ». Belle continuation à Thierry et à son épouse dans ce joli coin de pays de La Baroche, et un grand merci pour son chaleureux accueil! /gk/

Publicité

AJOIENET

TELECOM

RESEAU TV LEHMANN CATV CABLOTEL 032 466 18 81

GCB SA
Génie Civil Baroche

Michel Clerc
Les Gasses 27
2946 Miécourt
Tél. 032 462 31 31
Fax 032 462 31 65
Natel 079 414 00 42
gcb.miecourt@bluewin.ch

Génie civil
Terrassement
Canalisation

MASSAGES
personnalisés, détente,
sportifs et thérapeutiques
Pose de ventouses

Maître Reiki
Béatrice Pape-Riedo
Masseuse diplômée

Rue du Château 10
2952 Cornol
Tél. 032 462 29 31
Natel 079 488 52 31

joliatcycles.ch

Service à domicile pour les vélos électriques.

HÔTEL-RESTAURANT
LA CAQUERELLE

2954 ASUEL
FAMILLE PETIGNAT
LA CAQUERELLE 8
TEL. 032 426 66 56 - www.lacaquerelle.ch

Ribeaud Paysages Sàrl
Jean-Pierre & Céan
Rue du Puits 4 - 2932 Cœuve
032 466 22 22 - 079 251 15 55

PAYSAGISTE PÉPINIÉRISTE

Maîtrise fédérale

Électricité - Projet - Télécom - Informatique
Porrentruy - Delémont
Tél. : 032 466 33 88
www.adoubs.ch

Esprit vagabond...

La Baroche complètement givrée !

Parmi mes escapades enneigées, toutes plus belles les unes que les autres, l'une d'entre elles était particulièrement givrée.

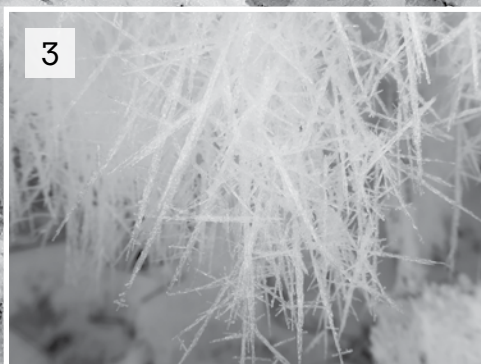
Sur les hauteurs de la Baroche, des journées froides, brumeuses et venteuses ont transformé les paysages en paradis blanc. Le givre se forme par sublimation inverse, ce phénomène physique durant lequel l'eau contenue dans l'air sous forme de gaz (vapeur) passe à l'état solide

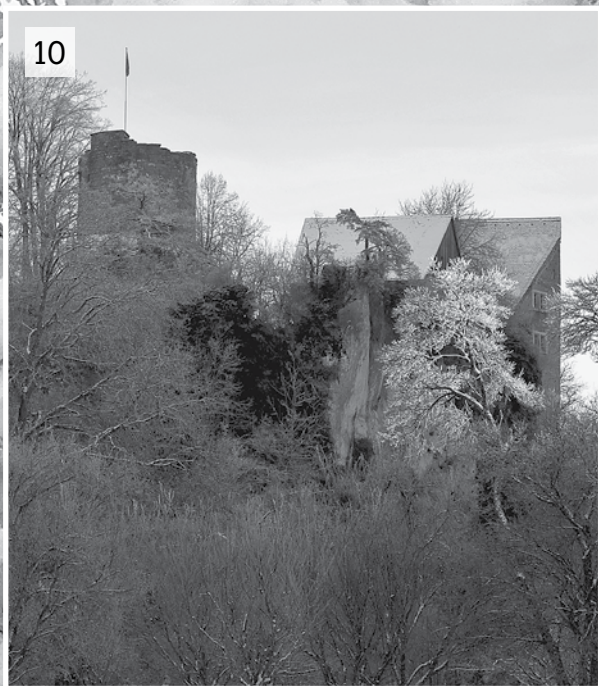
(cristaux de glace) sans passer par l'état liquide; le génie de la nature a littéralement sublimé le manteau neigeux déjà présent en le recouvrant d'une robe de cristal blanc. La couche de givre, atteignant parfois une dizaine de centimètres, a enveloppé la végétation de ces cristaux de glace féériques à l'aspect d'aiguilles, de plumes ou d'écailles en la transformant en paysages coralliens. Un spectacle fragile et éphémère d'une rare beauté. /lm/



- | | |
|----------------------|--------------------|
| 1. Les Rangiers | 7. Fregiécourt |
| 2. Aspect plumes | 8. Charmoille |
| 3. Aspect aiguilles | 9. Miserez |
| 4. Cabane des Ordons | 10. Pleujouse |
| 5. Les Ordons | 11. Miécourt |
| 6. La Caquerelle | 12. Miécourt (bis) |

Photos lm





« Un poète rencontre toujours un poète plus grand qui lui arrache le cœur d'admiration. J'ai rencontré le givre. »

Christian Bobin

Cercle scolaire

Nous sommes tous différents ♪ Ne v J'en suis fort aise 🎵 Eh bien, cha



Un vent de liberté a accompagné la venue de Bryan dans les classes, qu'il a su apaiser en jouant au foot avec les élève à la récré. Photo cj

Prenez une séance de préparation à la rentrée scolaire. Ajoutez-y l'élan et la fraîcheur qui accompagnent un nouveau départ. Sortez du placard l'idée de faire un atelier découverte et prévention nommé « Ceci n'est pas du rap », mené par un jeune artiste de la région, Nephthune. Mariez-la avec le souhait émis par une éducatrice spécialisée qui travaille dans le cercle, Léa Orlandi, de parler des différences parmi les élèves. Mélangez délicatement le tout : musique, texte, clip et reportage. Laissez gonfler à couvert quelques instants, et affinez avec l'envie de partager le résultat... Et vous obtenez le projet en établissement du cercle scolaire : « Ensemble, avec nos différences ! »

Quatre petits coins de rien du tout, de Jérôme Ruillier

Les élèves ont découvert la thématique de l'année à travers la lecture de cet album illustré, bien adapté pour être compris par des élèves de 4 à 12 ans. En effet, l'histoire est

simple, mais permet une lecture sur plusieurs plans.

Un petit carré bleu arrive dans un endroit où vivent des ronds de toutes les couleurs. Ils deviennent amis. Au moment de les suivre dans le bâtiment, il ne parvient pas à entrer car la porte est arrondie. S'ensuivent de

nombreux essais pour permettre à leur ami carré d'entrer, allant jusqu'à suggérer d'utiliser une scie pour lui couper les coins... Mais, juste avant de commettre l'irréparable, ils se rendent compte que c'est la porte qu'il faut couper !

Ce récit a permis aux élèves de discuter et d'entrer en réflexion.

L'écriture des paroles par les élèves de 5P à 8P

Dès le mois d'octobre, Bryan Zola est passé dans toutes les classes pour faire connaissance et présenter le projet. Il a ensuite mené deux ateliers dans les plus grands degrés afin d'explicitier des notions fondamentales telles que l'identité, la différence, le rejet, l'isolement ou le handicap. Les discussions ont été nourries et un lien de confiance s'est rapidement tissé entre l'artiste et les élèves. Dans un second temps, ceux-ci ont été



Faire de la musique avec Bryan, quel plaisir! Photo va

ous déplaie 🎵 Différents ? antez maintenant !

invités à écrire des textes libres sur le sujet de la différence, textes rendus ensuite anonymes pour la mise en commun. Différentes phrases ont été sélectionnées, puis assemblées par les élèves pour créer les paroles de la chanson.

La création musicale par les élèves de 1P à 4P

Après Noël, ce fut au tour des plus petits de se lancer dans le projet et de mettre la main à la pâte. Dans un premier temps, ils ont mieux fait connaissance avec Bryan Zola qui, au



© Nephthune

Bryan Zola

Né le 29 décembre 1996

Vit à Porrentruy

Parents originaires du Congo

Nom de scène : Nephthune

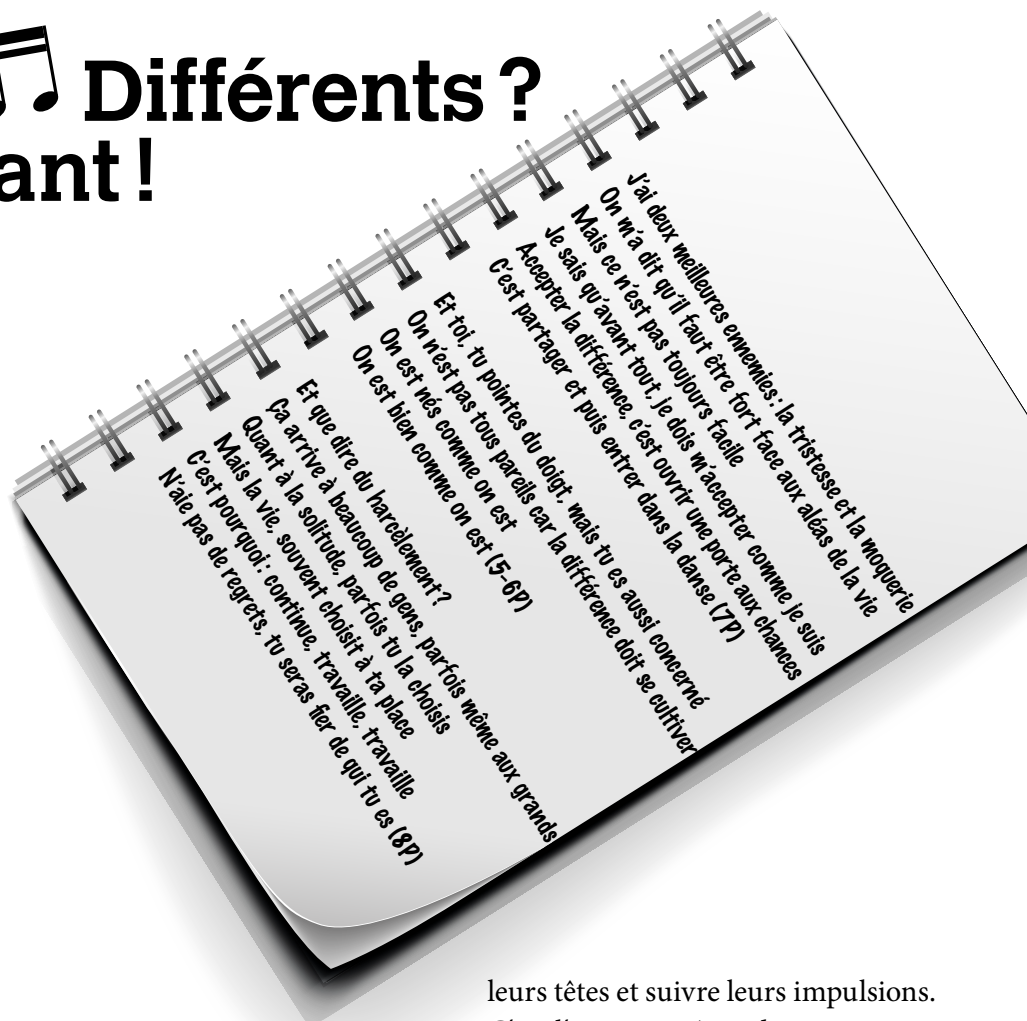
Formation de base : commerciale

Passions : la musique et la langue française

Se lance dans le rap en 2017

En 2020, sort son premier album *Acqua*
Passe à la Haute École de travail social
et de santé à Lausanne

Depuis 2021, anime les ateliers de découverte, d'écriture et de prévention « Ceci n'est pas du rap », dans les écoles et établissements culturels et sociaux du canton. Public cible : les jeunes de 5 à 20 ans



travers d'une présentation du thème de la musique, avait surtout l'intention d'entrer en résonance avec eux: savoir qui ils sont, faire briller leurs yeux, créer un lien... En somme, la base de toute bonne collaboration. Ils ont ensuite suivi un atelier de découverte instrumentale et d'expression musicale joyeux et créatif!

Mise en musique et en images

La suite du programme? Enregistrer la bande-son avec la participation des élèves qui le souhaitent, qu'ils soient musiciens ou pas, avant de se lancer dans l'élaboration d'un clip. Au moment d'écrire l'article, tout reste encore ouvert quant à la forme de ce dernier: il faudra attendre d'avoir la version finale de la chanson, la faire écouter aux enfants pour voir germer les idées dans

leurs têtes et suivre leurs impulsions. C'est l'essence même du projet: partir de chaque individu et construire ensemble. Encore de belles surprises en perspective!

Reportage et partage

Léa Orlandi n'en est pas à son coup d'essai. Elle a déjà réalisé il y a quelque temps un reportage pour parler de la prise en charge en milieu scolaire d'une élève du Clos-du-Doubs en situation de handicap, qu'elle suivait en tant qu'éducatrice. Les retombées ont été si positives qu'elle souhaitait réitérer l'expérience avec une élève qu'elle suit dans La Baroche. Cela a merveilleusement résonné avec l'envie de travailler avec Bryan Zola, puisque c'est son meilleur ami! Belle coïncidence. Elle l'a donc accompagné dans ses interventions en classe, caméra au poing. Ces images accompagneront la découverte de la chanson et de son clip au mois de juin de cette année.

/cj/



La part du colibri



Pour construire un hôtel dans une boîte de conserve, comme ici à Pleujouse, il suffit d'appliquer un peu de barbotine au fond, d'y planter les tiges de roseau et de bambou, et de laisser durcir. Photo lm

Les hôtels à insectes

Les petits refuges ci-dessous ont été fabriqués par des Barotchais amoureux des osmies, abeilles et autres guêpes sauvages. Ils favorisent plusieurs espèces, sont bien colonisés et appréciés d'autres insectes prédateurs. Le matériel utilisé est souvent issu de la récupération ainsi que de la nature elle-même. Une simple bûche de bois ou une boîte de conserve, quelques tiges de roseau ou de bambou, de la barbotine (pâte d'argile)

ou du plâtre, et le tour est joué! Lors de la colonisation d'un hôtel à insectes, la femelle osmie dépose au fond d'un trou une boule de pollen destinée à nourrir la future larve. Elle y pond ensuite un œuf et confectionne une cloison, en veillant à laisser un peu d'espace pour la larve en devenir. Elle renouvelle l'opération, créant ainsi plusieurs alvéoles. Dans

la dernière, elle pond finalement un œuf mâle. Au printemps suivant, le mâle sortira, puis les femelles l'une après l'autre. Elles seront directement fécondées, et le cycle recommencera. Après la ponte, les osmies meurent. /cg/



Plusieurs techniques peuvent bien sûr être utilisées dans un même hôtel à insectes. Celui-ci fera le bonheur des osmies de Charmoille! Photo cm



Dans le cas d'une bûche, y faire des trous de 4 à 8 mm de diamètre puis boucher l'un des côtés avec du mortier. Ceux-ci se trouvent à Pleujouse également. Photos lm

Publicité

BIKE
invada

vente et réparation de cycles et e-bike
montages à la carte
accessoires & équipement
location

☎ 078 632 55 41
✉ bikeinvada@gmail.com

MAÎTRISE FÉDÉRALE
ISO 9001

LE PARTENAIRE
POUR LA RÉALISATION
DE VOS PROJETS

**FRANÇOIS
DONZÉ**

GÉNIE CIVIL ET CONSTRUCTION SA

Rue du Bourg 24 • CH-2950 Courgenay • Bureau: 032 471 15 47
Atelier: 032 471 15 66 • Fax: 032 471 15 11 • donze.saf@bluewin.ch

Victoria Meyer
2947 Charmoille
079 462 45 72

Pédicure, soins cosmétiques
diplômée
Styliste onguilaire

Une haie pour la biodiversité

Le WWF à Charmoille

Novembre dernier. Dans le jardin-maraîcher de La Rochette, micro-ferme en permaculture fraîchement installée à Charmoille, tout le monde s'active. La journée est belle, il fait chaud malgré la saison. Dans le chaudron chauffe une soupe à la courge pendant que les jardiniers et bénévoles s'affairent, pelle à la main...



Une partie des membres de La Rochette et des bénévoles venus les soutenir. Photo as

Dans la Baroche comme ailleurs, la faune sauvage a parfois besoin d'un coup de pouce. Lancé en 2015 par le WWF, le projet «Connexions naturelles» vise ainsi à protéger, soutenir et promouvoir la biodiversité, notamment en créant des milieux permettant à la faune de se déplacer plus facilement. Et pour cause. *«Afin de garantir leur survie au sein de notre société, les animaux sauvages nécessitent des voies de déplacement appelées "corridors biologiques" et qui relient leurs différents milieux de vie. Que ce soit pour partir en quête de nourriture, d'un partenaire ou d'un nouvel habitat, ils sont tributaires de ces "connexions naturelles" qui assurent leur mobilité»*, apprend-t-on sur le site de l'association. Ceci profite à de nombreuses espèces telles que les mammifères (par exemple les lièvres), les oiseaux ou encore les insectes, mais aussi... les humains! Car ces corridors biologiques, en plus de maintenir la biodiversité pour le plus grand bien de tous, protègent

également la terre de l'érosion, du gel et du vent tout en faisant revenir les ennemis naturels des ravageurs.

Le projet se décline sous plusieurs aspects, tels que la plantation de haies, l'entretien de verger, la revitalisation de cours d'eau et bien d'autres mesures écologiques.

Un trou, deux trous, trois trous... 119 trous!

Pour soutenir la biodiversité sur leur terrain maraîcher, les jardiniers de La Rochette, micro-ferme à Charmoille, ont fait appel à «Connexions naturelles». Avec l'aide de cinq courageux bénévoles, ce ne sont pas moins de 119 arbres et arbustes qui y ont été plantés sous forme de haies et d'îlots boisés. Grâce à l'expertise de Lara Grandgirard, responsable du projet au WWF Ouest, les 34 espèces représentées ont été soigneusement choisies en fonction des particularités du terrain et du terroir. Les jardiniers de Charmoille sont très reconnaissants: *«En plus de nous aider pour la sélection des espèces*

et la plantation, le WWF a financé 80% du coût des plants. Ce soutien est très précieux pour notre jeune ferme», a déclaré Agathe Saeckinger, membre de La Rochette. La journée s'est terminée dans la bonne humeur avec, en cadeau supplémentaire, la pose d'un nichoir par Lara Grandgirard.

En 2020, «Connexions naturelles» avait soutenu l'implantation d'une haie et d'îlots boisés comprenant 608 plants au Mont Lucelle, sur la propriété de Joan Studer. Le chantier avait alors mobilisé 26 bénévoles.

Pour plus d'informations

Que vous souhaitiez soutenir «Connexions naturelles» en tant que bénévole ou que vous soyez propriétaire de terrain agricole, vous trouverez toutes les informations au sujet du projet sur la page dédiée du site internet du WWF:

www.wwf-ouest.ch/connexions-naturelles /cm/




Les arbres et arbustes ont été soigneusement placés selon le plan préparé par Lara Grandgirard, du WWF. Photo as

L'Atelier
I-D : D-KO & K-DO



CAROLINE SCHORI
Fleuriste - Horticultrice
2946 MIECOURT
032 462 10 16



Wibois

Ingénierie bois
Planification
CECB / GEAK


Erwann Winkler
Ingénieur bois BSC HES
Expert CECB

Wibois Sarl
La Fonderie 4e
2950 Courgenay

erwann.winkler@wibois.ch
+41 79 446 71 08
www.wibois.ch



A vendre miel de La Baroche
Rucher situé au Montillat
Contacter M. Abel Rich, 079 390 80 14



Tecmako SA

Articles en métal
Route de Charmoille 92d
CH-2946 Miécourt
T 032 462 24 26
F 032 462 29 49
E info@tecmako.ch



RESTAURANT DE LA DOUANE
Jennifer Laubscher
Route de Courtavon 107B - 2946 Miécourt
032 462 24 93



Coiffure du Relais
032 462 30 31

Mahon Séverine | La Malcôte 15k
2954 Asuel

Allianz 

Nicolas Paupe

Votre conseiller Ajoie & Clos du Doubs
Assurance & Prévoyance pour Privés et Entreprises

078 / 604 97 15
Aussi joignable avec  

nicolas.paupe@allianz.ch
Retrouvez-moi sur   



Lachat SA

BÉTON · ENROBÉ · PIERRE · RECYCLAGE · DÉCHARGE

CATV Cablotel
Entreprise de réseaux
de télécommunications

Case postale 37
2946 Miécourt
Tél. 079 444 78 25
Fax 032 462 21 39

Au Fin Gourmet 

Boucherie Charcuterie Traiteur
Josy et Nadine Stadelmann-Cerf
Rue des Fontaines 22 - 2952 Cornol

 **Le Bon Choix**
La Bonne Adresse
Livraisons à domicile

*La Pharmacie Erard
à Ales nous servira
bite et bien!
47.1.14.68*



Paniers de légumes
en vente dans la nouvelle
micro-ferme à côté de
chez vous!

La Rochette
micro-ferme

Contactez-nous!
079.354.59.75

2947 Charmoille - www.fermelarochette.ch

MENUSERIE & CHARPENTE

STANGHERLIN A. & FILS

2946 MIECOURT

Tél: 032 462 27 45 - fax: 032 462 27 15 - natel: 079 278 96 06

le bispiz: le canton du Jura es

LE PAYS!
IMPRIMERIE & RÉALISATION PUBLICITAIRE

NOUS RÉALISONS VOS SUPPORTS
PUBLICITAIRES ET VOS IMPRESSIONS
DANS LE JURA.

PORRENTROY
032 465 89 39

DELEMONT
032 422 11 44

SAIGNELEGIER
032 951 16 55

imprimé en
suisse

 @lepay.ch  Centre d'impression Le Pays




CHÂTEAU DE PLEUJOUSE

Perché sur son éperon rocheux,
le Château de Pleujouse est une invitation
aux plaisirs de l'Ajoie champêtre et culinaire.
Une véritable démarche d'artisans,
au plus près du terroir.

www.chateaudepleujouse.ch — 032 462 10 80

Fête de la musique populaire

Soucieux de soutenir et d'encourager la tradition et le maintien de la musique populaire en Suisse, un groupe d'amis a créé en 2020 la société «Musique populaire en Ajoie», basée à Miécourt. Il y a près d'un an, elle organisait sa fête inaugurale. La seconde édition, qui se tiendra le 29 avril 2023 à la salle des fêtes d'Alle, promet d'être tout aussi belle. Elle prendra la forme d'un super-concert animé par diverses formations de musique folklorique.

Ouverture des caisses: 17h, service du repas à 19h 30

Entrée au super-concert: 40 francs par adulte, 15 francs par enfant de moins de 15 ans, boissons non comprises

Entrée simple dès 21 h: 15 francs

Réservation: jusqu'au 24 avril 2023
 musiquepopulaire@ajoie-net.ch,
 032 462 20 49 / 032 462 11 50

/cm/

Camp de ski du Groupe sportif

Dans les traces de Marco



Une partie des courageux skieurs. Photo fg



David Fleury aux casseroles. Photo fg

Cette année encore, le Groupe sportif de La Baroche s'était donné rendez-vous à Adelboden pour son traditionnel camp de ski. Ils étaient donc 58 participants de tous âges à passer un week-end au pied de la piste qui a vu Marco Odermatt s'imposer au slalom géant quelques semaines plus tôt.

Si Odermatt a concouru au soleil sur une piste enneigée artificiellement, la météo était totalement inversée pour le GSA, qui a eu droit à d'abondantes chutes de neige durant deux jours. Pas de quoi entamer le moral des troupes! Tous les participants sont revenus heureux de leur séjour dans l'Oberland. Le GSA annonce par ailleurs la date

du triathlon: celui-ci se tiendra le samedi 12 août, à Asuel. Il reste donc

cinq mois aux futurs inscrits pour peaufiner leur préparation! /fg/



Convivialité, le maître mot du GSA. Photo fg

Résidence Les Cerisiers

Malgré le froid, les travaux ont continué



Les travaux à la fin du mois de janvier dernier. Photo lm

Si l'hiver a été doux durant les fêtes, tout le monde aura noté un retour marqué du froid en janvier. Les températures largement négatives ont affecté le calendrier des travaux de la résidence Les Cerisiers: ils ont pris un peu de retard. Cependant, rien de catastrophique! En effet, après l'édification des murs du 2^e étage, le dallage de toiture va bon train.

Du côté de la chapelle, les marques laissées par la jonction avec l'ancien bâtiment ont été effacées. Afin de lui redonner son lustre d'antan, le toit ainsi que le crépi mural de la chapelle ont été rénovés. La fin du gros œuvre approche... Les étapes ultérieures de la construction au printemps seront l'ajout des fenêtres ainsi que l'installation du chauffage. /fg/

Publicité

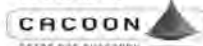
*Le printemps arrive ... Des jambes
lourdes, une grosse fatigue !
Passez à la Pharmacie Erard à Alle*

- Cabanes à outils
- Serres de jardin
- Pare-soleil
- Garages multifonctionnels
- Abris de pâturage
- Balles à fourrage



2947 Charmoille, Tél. 032 462 24 10 info@themar.ch

NOUVEAU!
Divertissement et
relaxation!



**LA PETITE
BOULANGERIE**

Sur la Maltière 134 • 2947 Charmoille
Tél. 078 875 09 32

Fermé lundi et mardi

Le Groupe d'observation nature de La Baroche

Observer la nature pour mieux la protéger

En mars 2020, la roselière située sur le territoire de Charmoille, zone protégée et propriété de l'Association de Sauvegarde de La Baroche, brûle. C'est un désastre pour les insectes, invertébrés du sol et petits mammifères composant la microfaune du lieu...



La roselière incendiée. Photo dh

Cet évènement est à l'origine de la constitution du Groupe d'observation nature de La Baroche. Conscients de la nécessité d'être vigilants, nous avons d'abord été trois, puis quatre personnes à nous associer pour nous transmettre des informations sur ce qu'il se passe dans notre environnement proche. Notre motivation: connaître la nature pour la protéger au mieux. Peu à peu, le groupe s'est étoffé et compte maintenant 12 observateurs. Sans prétention, nous notons ce que nous voyons, même les choses les plus simples: traces dans la neige, oiseaux des jardins, fleurs sauvages, champignons, insectes, chacun selon ses préférences et ses possibilités. Le cas échéant, nous intervenons auprès de la Commune pour signaler ce qui nous semble préjudiciable pour notre

environnement, et transmettons nos propositions pour y remédier.

Des observations intéressantes et de belles photos

Ces dernières années, le groupe a observé de nombreux oiseaux tels que des tariers pâtres, bruants

jaunes, linottes mélodieuses et bien d'autres. Ici, des plumes et des pelotes de réjection de chouette effraie... Là, de jeunes faucons crécerelle au nid. Nous avons également observé plusieurs couples de pies-grièches écorcheurs, avant qu'ils ne cessent de nicher en raison de la destruction de leur habitat par des travaux de nettoyage. Mammifères, insectes et plantes ne sont pas en reste. Ces moments d'observation sont aussi l'occasion de faire quelques belles photographies, parfois incongrues.

Hôtel à insectes et sauvetage de salamandres

Mais le groupe ne fait pas qu'observer, il agit également! Ces dernières années, nous avons notamment:

- Posé plusieurs hôtels à abeilles sauvages le long du chemin pédestre entre Charmoille et Pleujouse et installé quelques plantes mellifères locales à proximité.
- Visité le site de nidification des martinets situé chez Alain Georgy, à Glovelier.
- Sauvé des salamandres prises au piège dans les captages d'eau de l'ancien réseau de Pleujouse. Elles ont été récupérées et déplacées dans un lieu sûr pour elles; humide et frais, mais à l'abri du gel.
- Posé des gîtes à hermines à Asuel.



Salamandres prises au piège. Photo jb



Le grand chêne au-dessus de Charmoille. Photo dh



Pic mar apportant la nourriture au nid. Photo pae



Tourterelle turque se reposant au creux d'un des lampadaires de Charmoille. Photo pae

Les projets du groupe

Le Groupe d'observation nature a également plusieurs projets. Tout d'abord, nous aimerions favoriser le développement de la population «relique» d'une dizaine de martinets qui gravite chaque année autour du clocher de l'église de Charmoille. Pierre Alain Borgeaud et Pierre-Alain Etienne vont enquêter; où cette modeste population

niche-t-elle? Comment favoriser sa nidification? La pose de nichoirs à proximité du clocher serait-elle bénéfique?

Le thème de la biodiversité est vaste, c'est pourquoi nous prévoyons l'organisation d'autres après-midis «conférences», faisant intervenir des spécialistes touchant au domaine de la nature. La présentation de films est également envisagée.

Afin que les personnes intéressées puissent consulter nos observations, nous souhaiterions créer un site internet. L'appel est lancé: toute aide est la bienvenue!

Nous encourageons toutes et tous à observer, noter et transmettre leurs impressions au groupe, en nous écrivant à l'adresse suivante: obsnatlabaroche@ik.me

Une première manifestation pour le Groupe d'observation nature de La Baroche



Nadine Apolloni lors de la conférence du Groupe d'observation nature. Photo pab



L'exposition de nichoirs préparée pour l'occasion par les membres du groupe. Photo lm

Le Groupe d'observation nature de La Baroche ouvre l'œil, note ses constats et se transmet les informations concernant ce qu'il se passe dans son environnement proche. Sa motivation : connaître la nature pour mieux la protéger. Le 5 février dernier, il organisait sa première manifestation publique, une conférence sur la biodiversité dans La Baroche. Par cette conférence, ses membres souhaitaient transmettre l'importance qu'ils attachent à la biodiversité qui, selon eux, représente la partie observable de la santé de notre environnement. C'était également l'occasion pour le groupe de présenter ses observations de terrain, ses activités et ses projets.

L'oratrice invitée était Nadine Apolloni, de Charmoille. Nadine étudie et soutient la biodiversité en Suisse dans son travail de biologiste au sein de la Station ornithologique de Sempach. Par son engagement au sein du Collectif Chevêche, elle œuvre également à la protection de cette espèce en Ajoie. Le texte ci-après vous propose un résumé de sa conférence.

La commune s'est associée à l'événement en prêtant la salle de gym de Charmoille et le matériel de projection. Fabrice Nagel, représentant du Conseil Communal, a souhaité la bienvenue au public.

/dh/cm/

Collectif Chevêche

Au secours de la petite chouette aux yeux d'or

Depuis de nombreuses années, l'association Collectif Chevêche, constituée de représentants de l'Association pour la sauvegarde de la Baroche (ASB), la Société des sciences naturelles du Pays de Porrentruy (SSNPP), Bird-Life, Pro Natura et Nos Oiseaux, œuvre pour la conservation de la chevêche d'Athéna en Ajoie. Le programme du Collectif Chevêche, dont la mise en œuvre est gérée par Nadine Apolloni, de Charmoille, vise à pérenniser la population de chevêche en Ajoie.



Petite mais costaud... Au cours de sa vie, une chevêche consomme jusqu'à 60000 campagnols! Photo tn

La chevêche ajoulote revient de loin

La chevêche d'Athéna est une espèce rare dans notre pays, et c'est peu dire : avec seulement 35 couples, l'Ajoie en abrite près du tiers de la population suisse. Autant dire que notre district a une forte responsabilité face à la conservation de la petite chouette aux yeux d'or !

Au début des années 2000, la population ajoulote était au bord de l'extinction. C'est alors que le Collectif Chevêche s'est constitué, prenant les premières mesures pour sa sauvegarde. S'associant à cette démarche, la Fondation Rurale InterJurassienne (FRIJ) et le Canton ont apporté leur soutien, notamment par le lancement en 2003 d'un plan d'action cantonal.

Moins d'habitats, moins de nourriture...

De nombreuses menaces pèsent sur la chevêche. La première est la perte d'habitat adapté ; la disparition progressive des arbres fruitiers haute

tige entraîne la disparition des cavités qui lui servent de nichoirs. En cause : l'urbanisation et l'abattage massif de ces arbres dans les années 1960 et 1970. Bien que des campagnes de plantation soient menées depuis près de 20 ans dans le Canton, la proportion d'arbres mourants est toujours plus importante que leur remplacement. De plus, l'agrandissement des villages s'est souvent fait au détriment de la ceinture verte et des vergers.

Une autre menace importante est la baisse du nombre et de la diversité de proies. Remplacés par le système de fauche extensive, les vergers pâturés constituaient pourtant un lieu de chasse idéal pour la chevêche. En effet, bien que les prairies extensives soient favorables en soi en raison d'une plus grande diversité de proies, leur fauche plus tardive (le 15 juin au plus tôt) est préjudiciable à la chevêche, incapable de chasser dans une hauteur de végétation dépassant les 20 cm. Au moment de l'élevage des jeunes vers la fin du mois de mai et

le début du mois de juin, la chevêche ne parvient pas à attraper suffisamment de proies pour sa progéniture. Le « propre en ordre » est également problématique pour la chevêche, puisque les tas de vieux bois, massifs de ronces, pierriers, buissons isolés, talus ou encore ourlets non fauchés constituent des réservoirs de proies importants. Mal tolérés, ces garde-mangers sont souvent supprimés. Enfin, l'agrandissement de parcelles, la disparition de petits éléments peu ou pas exploités mènent également à une simplification du paysage. Le mot d'ordre est donc donné : oubliez le propre en ordre helvétique. Laissez des espaces en friche et des cachettes qui aideront la faune et la flore indigène à retrouver sa place au sein de nos villages !

Le Collectif Chevêche s'active

Face à ces menaces, le Collectif Chevêche a entrepris de nombreuses actions afin de venir en aide à la chevêche en Ajoie. Actuellement et via son projet « Habitats de haute qualité pour la chevêche », il concentre ses efforts sur l'amélioration de la qualité des habitats de la petite chouette. Les mesures principales sont la plantation d'arbres fruitiers haute tige et d'arbres de haut jet, une gestion des herbages favorables à l'espèce, la mise en place de prairies fleuries riches en espèces, la mise en place de petites structures, la réalisation de mesures favorables à la biodiversité en zone bâtie (espaces verts, vergers et jardins) et en zone agricole, ainsi que la pose de nichoirs. C'est ainsi qu'en Ajoie, 5000 arbres haute tige ont été plantés et 240 nichoirs posés en 20 ans. Malgré tout, le territoire n'est pas encore « saturé » et de nombreux secteurs manquent de nichoirs.

La collaboration avec les agriculteurs, soucieux d'exploiter certains



Une jeune chevêche. Photo na



Un habitat idéal pour la chevêche: une mosaïque d'habitats où vergers, pâturages broutés et prairies de fauche s'entremêlent. Photo na

herbages pour favoriser le milieu de la chevêche, est également une activité essentielle du Collectif Chevêche. Aujourd'hui, environ 100 hectares d'herbage sont fauchés de façon échelonnée, permettant de conserver des hauteurs d'herbes différentes et d'assurer à la fois un garde-manger et des zones de chasse pour la chevêche. De petits aménagements favorables à la biodiversité y sont également installés, de même que dans les zones bâties.

Population en hausse

Pour connaître la répartition de la chevêche et mesurer les effets des mesures mises en place, le Collectif mène un important programme de *monitoring*. Depuis 2000, la population a ainsi connu une bonne augmentation et s'est stabilisée. En 2022, on dénombrait 46 territoires occupés, contre une petite dizaine en 2000!

Ce résultat réjouissant est aussi l'effet des mesures réalisées par de nombreux agriculteurs acquis à la cause de la chevêche. L'engagement de plus en plus nombreux de la part des citoyens et des communes apporte aujourd'hui un complément important à ces mesures. Avant tout, ce succès repose sur l'engagement des bénévoles passionnés qui, au prix d'un travail de longue haleine, ont permis à la chevêche de ne pas disparaître de nos contrées.

Et dans la Baroche ?

La recolonisation de la Baroche se fait un peu attendre. Cependant, des couples isolés ainsi que des territoires occupés ont été observés assez régulièrement à Fregiécourt, Miécourt et

Charmoille, ce qui laisse espérer une réimplantation solide ces prochaines années. Le potentiel sur la commune est donc encore très important, et toutes les personnes motivées sont

**En 2022, on dénombrait
46 territoires occupés,
contre une petite
dizaine en 2000!**

les bienvenues: le conseil, l'aide ou les financements apportés pour la réalisation de mesures en faveur de

la chevêche s'adressent autant aux agriculteurs qu'aux privés et aux communes. Dans cette région rurale qu'est l'Ajoie, de nombreux habitants possèdent encore un coin de jardin ou un verger traditionnel. C'est un lieu parfait pour y aménager des gîtes et des structures bénéfiques aux insectes, micromammifères, oiseaux, reptiles et amphibiens, qui serviront de garde-manger à la chevêche d'Athéna!

/na/cm/

Archéobotanique, première partie

Macrorestes... vous avez dit macrorestes ?

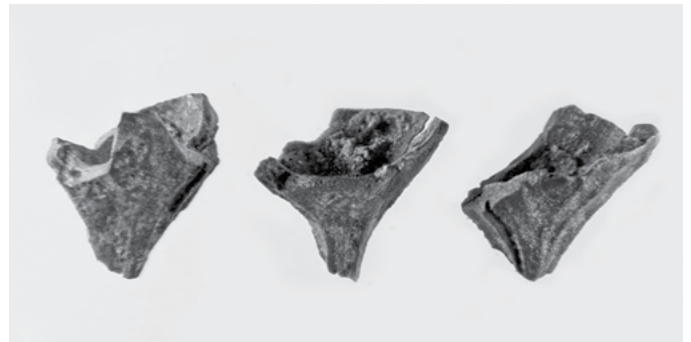
Il y a quelque temps, nous vous annoncions l'obtention de son doctorat par Dominique Hecker, de Charmoille, dont la thèse portait sur l'analyse archéobotanique de sites archéologiques du Canton du Jura. Avec ce premier texte débute une série d'articles dans lesquels Dominique livre les secrets de sa discipline.

En 1986 débutent les travaux préparatoires à l'implantation de l'autoroute A16. Les sondages réalisés révèlent de nombreux sites d'intérêt archéologique et paléontologique. Près du village actuel de Courtedoux, des structures d'habitat avec annexes (site de Courtedoux, Creugenat) et des structures d'activité métallurgique (site de Chevenez-Lai Coiratte) ont été mises au jour. La fouille de ces deux sites s'étend sur plusieurs années.

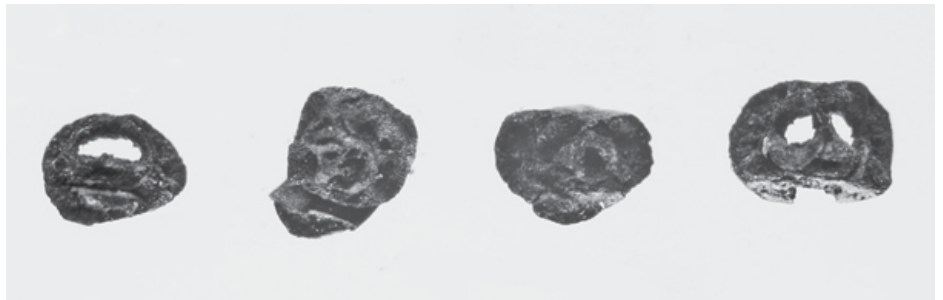
Les sédiments présents autour et dans les structures dégagées ont été prélevés et conservés pour des analyses ultérieures menées par des spécialistes associés à l'étude archéologique : micromorphologue (étude de la microstructure du sol), palynologue (détermination des pollens), anthracologue (détermination des charbons de bois), archéozoologue (détermination des restes animaux), archéobotaniste (détermination des restes végétaux), anthropologue (étude des restes humains). Tous ces spécialistes mènent l'enquête. Leurs analyses permettront la mise en évidence, dans les sédiments recueillis, de témoins, parfois microscopiques, de l'environnement et de la vie quotidienne des habitants de ces lieux. L'interprétation des résultats, en complément à l'étude archéologique, ouvre une fenêtre par laquelle nous pouvons aujourd'hui entrevoir la vie d'hier : les activités agropastorales et artisanales, l'alimenta-



Caryopse d'avoine
(*Avena sativa*).



Bases de noyaux de prunes (*Prunus domestica*).



Fragments d'épis de froment: vannes (*Triticum aestivum*). Photos gh et dh

tion, l'état sanitaire des occupants. Les tests de présence de vestiges botaniques s'étant révélés très encourageants, la Section d'Archéologie et de Paléontologie du Canton du Jura m'a confié le travail d'analyse archéobotanique des deux sites ajoulots.

Les macrorestes

Piégés dans les sédiments, de petits indices, révélés par l'analyse archéobotanique, libèrent leurs secrets si on sait les déchiffrer. Ce sont des macrorestes végétaux conservés par-delà les années et prélevés dans les sédiments lors de la fouille des structures archéologiques. Ils sont la base de mon travail de recherche.

Les vestiges botaniques sont conservés sous forme carbonisée dans les sédiments hors nappe phréatique (fouilles d'Ajoie), parfois non carbonisée dans les sédiments imbibés d'eau constituant un milieu anarobique (fond de puits, lit de rivière, nappe phréatique) ou encore minéralisés dans les sédiments riches en matière organique (fumiers, latrines) comme pour la fouille de Develier-Courtételle dans la vallée de Delémont.

À Courtedoux, Creugenat et Chevenez-Lai Coiratte, les sédiments étant de type « sec », seuls les macrorestes carbonisés se sont conservés. Ils sont constitués majoritairement par des graines et fragments de graines, des

fragments d'épis et d'enveloppes des grains de céréales (vannes), parfois aussi de fragments de tiges et racines. Le passage par le feu les a déformés, il faut donc s'habituer à reconnaître la

graine ou le fragment végétal malgré la déformation. De plus, on ne trouve qu'une infime partie des macrorestes de départ et l'interprétation se base sur cette partie trouvée.

Les méthodes de travail

La méthode pour dégager, préparer puis déterminer les macrorestes comprend plusieurs étapes, illustrées ci-après.



Le prélèvement aléatoire de sédiments lors de la fouille des structures. Photos © OCC-SAP



La pesée des échantillons à analyser.



Le tamisage à l'eau (mailles de 5 à 0,5 mm).



Le séchage des refus de tamis.



Le tri à l'aide d'une loupe binoculaire (agrandissement x30).



L'identification des macrorestes par comparaison avec des individus modernes ou anciens (collection de graines) et des représentations graphiques.

Que nous disent les macrorestes ?

«L'ensemble des vestiges botaniques conservés dans les sédiments archéologiques sont des témoignages chargés d'histoire biologique mais aussi culturelle. En ce sens, ils constituent une véritable mémoire de certaines activités humaines au même titre qu'un silex, une pièce de monnaie, un tesson de céramique ou une œuvre

d'art. Parfois, ils permettent même de pénétrer plus avant dans la restitution historique. Ils offrent alors la possibilité de lever quelque peu le voile de l'histoire des mentalités.»

Marinval, 2001

Dans les prochains articles « Archéobotanique » du journal *LaBaroche*, nous suivrons l'enquête menée sur les sédiments du hameau de Courte-

doux, Creugenat et ceux de Chevenez-Lai Coiratte. Nous leverons un peu le voile sur l'environnement de ces deux sites, l'alimentation des occupants, leurs activités quotidiennes et nous poserons la question de l'évolution des cultures dans le temps et leur originalité en comparaison avec de nombreux sites en Europe. À bientôt pour la suite de cette série!

/dh/

Un brin sauvage

Une recette à trois!

Claude est arrivé avec quelques ingrédients, dont les plantes sauvages. Ragini en a apporté d'autres. Et moi, j'y ai mis mon petit grain de sel.

SALADE D'ENDIVES À LA FICAIRE ET À L'ORANGE

CUEILLETTE

La ficairie se trouve dans les bois légèrement humides et au sol riche, elle y fait son apparition en février.

Attention! Veillez à cueillir les jeunes feuilles avant la floraison, car la plante contient de la proto-anémone, qui est irritante pour les muqueuses.

INGRÉDIENTS

| | |
|--------------------------------------|------------|
| Endives | 2 |
| Feuilles de ficairie | 2 poignées |
| Orange, zeste et quartiers sans peau | 1 |
| Sel aux herbes | 1 pincée |
| Huile de noix | 3 cs |
| Vinaigre de Xérès | 1 cs |
| Cerneaux de noix | 20 |

PRÉPARATION

Couper les endives. Lever les zestes de l'orange et la peler à vif. Couper en dés les quartiers débarrassés de leur peau. Faire la sauce à salade avec l'huile de noix et le vinaigre de Xérès, assaisonner avec le sel aux herbes. Dans un saladier, mélanger les endives, les feuilles de ficairie, l'orange et les cerneaux de noix

PETIT PLUS

La doucette sauvage pousse à la même période, n'hésitez pas à en ajouter!

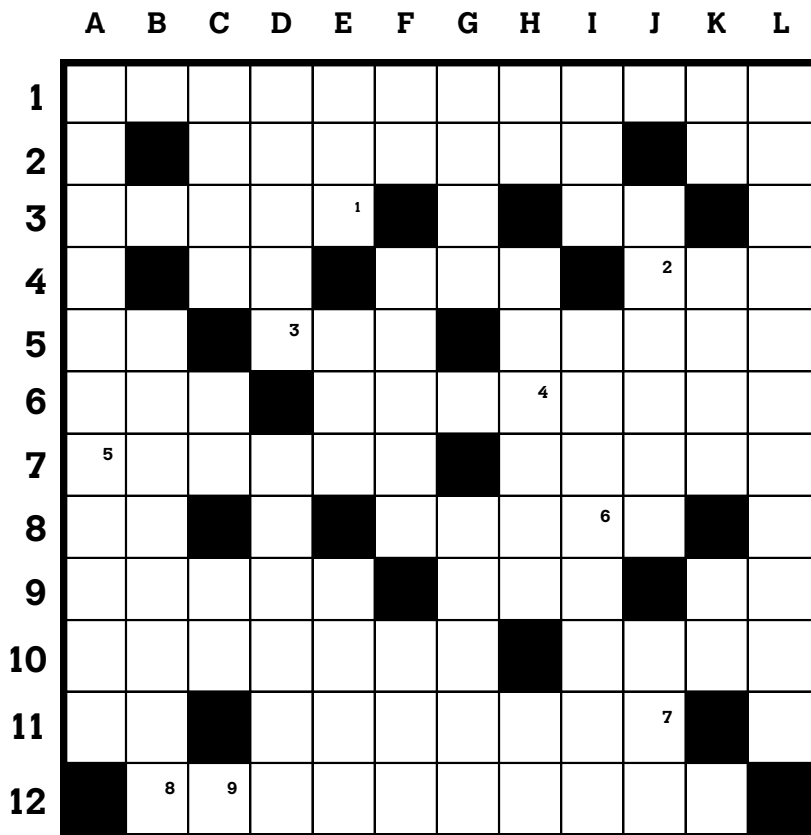
VOUS M'EN DIREZ DES NOUVELLES

Remplacer l'huile de noix et les cerneaux par de l'huile de caméline et des graines de colza.

/cg/



Mots croisés n°81



Horizontalement

1. Pois, lentilles et autres.
2. Retranchement d'un son à la fin d'un mot. Arrivé.
3. Coquelicot. Assurance.
4. Article étranger. Écrit, sans ses voyelles. Elle est mariée à Opa.
5. Nouveau Testament. Union des Fédérations Agricoles. Faux amis, pêle-mêle.
6. Herbe à graines oléagineuses, mélangée. Plante dite aussi queue-de-renard.
7. Colchique de droite à gauche. Cataplasme, en commençant par la fin.
8. Cube. Aigres.
9. Cumin des prés, à rebours. Ville en Belgique. Note
10. Orthographe. Pays du Moyen-Orient.
11. Conjonction. Graines du pin.
12. Qui contient de l'huile.

Verticalement

- A. Plante à fleurs ou grand voleur, violet.
- B. Qui s'ouvre.
- C. Rassasié. Lawrencium. Dieu du soleil.
- D. Île aux Samoa. Cogné.
- E. Il peut être doux. Félix Auger-Aliassime. Graine originaire du Mexique.
- F. Abr. intercités. Groupe ethnique de Papouasie, de bas en haut. Immunoglobuline G.
- G. Fruit à coque. Saleté.
- H. Enseignement primaire. Tractera. Sujet indéfini.
- I. Avenue, en vrac. Plante à fleurs bleues cultivée pour son huile.
- J. Sus. Certain, mêlé.
- K. Préposition. Transféra. Article féminin.
- L. Abracadabra immaculé.

Solution du n°80

| | | | | | | | | | | | | | | | | | | | |
|---|---|---|---|---|---|---|---|---|---|---|---|---|---|---|---|---|---|---|---|
| B | E | C | A | S | S | E | A | U | D | E | B | O | N | A | P | A | R | T | E |
| E | L | O | D | I | E | | I | S | O | | O | R | I | G | A | N | | I | P |
| C | A | L | E | Z | | G | R | I | L | A | U | N | D | E | | E | T | B | E |
| A | G | I | L | E | S | | S | E | | F | R | I | S | E | E | | R | E | R |
| S | U | B | I | R | A | I | | E | C | A | R | T | | S | V | I | E | R | V |
| S | E | R | V | I | | S | E | V | I | T | E | H | C | | U | N | K | E | I |
| I | | I | | N | I | A | B | L | E | | A | O | U | T | A | T | | | E |
| N | I | | F | | S | T | U | C | | P | U | L | L | U | F | | P | E | R |
| E | N | F | A | N | T | I | N | | S | A | X | O | | T | R | U | A | N | D |
| S | R | R | | I | H | S | | P | I | S | | G | R | O | U | I | L | L | E |
| O | I | E | | C | M | | S | I | A | C | N | I | P | | O | | O | I | U |
| U | | N | E | H | E | M | I | E | | A | O | E | | C | T | E | | S | R |
| R | I | A | D | O | | I | S | | C | L | E | | F | O | U | | T | A | O |
| D | R | U | | I | R | A | N | I | E | | L | I | S | S | A | I | | I | P |
| E | I | D | E | R | A | D | U | V | E | T | | F | A | U | V | E | T | T | E |

Bulletin-réponse

(1 par abonné)

Solution:

| | | | | | | | | | |
|---|---|---|---|---|---|---|---|---|--|
| | | | | | | | | | |
| 1 | 2 | 3 | 4 | 5 | 6 | 7 | 8 | 9 | |

Prénom, nom:

Adresse:

À renvoyer jusqu'au **30 avril 2023** à:
Journal *LaBaroche*
par M^{me} Carole Gelin, Le Pécal 3, 2953 Pleujouse

Chers cruciverbistes,
Comme vous l'avez constaté, une erreur s'est glissée dans la grille du mois de décembre et le concours n'a pu avoir lieu. Ce n'est que partie remise ! Voici une nouvelle opportunité de participer. Le thème de ce numéro est « Graines et légumineuses » et nous vous proposons la définition suivante :
graine chère à Van Gogh

Ène rotte d'ètchâdes

Il n'aura pas lieu dans La Baroche... Mais, connaissant l'engouement des Barotchaises et Barotchais pour le patois, nous avons le plaisir d'annoncer le spectacle des Patoisants d'Ajoie et du Clos du Doubs, qui se tiendra à Cornol!

Dates et horaires :

Les 26 mars et 2 avril, à 15 h

les 24, 25 et 31 mars, ainsi que le 1^{er} avril, à 20 h

Réservations :

à l'adresse amburkhalter@bluewin.ch

ou par téléphone au 032 471 20 86

(du lundi au vendredi, de 11 h à 12 h et de 17 h à 18 h)



L'alimentation, une clé pour la transition



©duaysaxon.ch

Le mouvement suisse de Grands-parents pour le climat a organisé à Asuel un événement de deux jours sur le thème « Régimes alimentaires et climat », les jeudi 23 et vendredi 24 mars 2023. Le jeudi était consacré à des activités culturelles, alors que la partie formative et productive s'est déroulée le vendredi. Cette seconde journée comprenait une matinée de formation, un repas, des ateliers de partage et de travail à propos de la réalisation d'actions collectives locales, ainsi que la visite de producteurs de La Baroche. /dh/

Carnet de deuil

Charmoille

Monsieur **Joseph Nagel** est décédé le 20 décembre 2022 à l'âge de 71 ans.

Miécourt

Madame **Patricia Vauthier** est décédée le 16 décembre 2022 à l'âge de 50 ans.

Edith Bonvallat

Edith naquit à Miécourt le 8 avril 1934 dans le foyer de Robert et Marquerite Balmer. Aînée d'une famille de cinq enfants, elle assumait avec énergie et entrain son rôle de grande sœur, particulièrement auprès de sa cadette Eliane.

En 1955, Edith épousa Robert Bonvallat. De cette union naquirent quatre enfants : Arlette, Muriel, Régine et Jean-Robert. Travailleuse

et volontaire, elle pratiqua le métier d'horlogère à domicile, assurant ainsi son rôle de maman. Elle eut la joie d'accueillir dix petits-enfants et deux arrière-petits-enfants. En 2001, le décès de Grégory, l'aîné de ses petits-enfants, l'affecta beaucoup. Elle surmonta pourtant cette épreuve avec abnégation. En 1985, son mari fit une attaque cérébrale. Edith le seconda dans ses activités et le soigna jusqu'à son décès, en 2012. Parallèlement à ses obligations familiales, elle aimait faire du bénévolat. Dès son adolescence et jusqu'à peu avant son décès, elle chanta à la chorale Sainte-Cécile de la paroisse. Elle fut présidente de la Commission d'école enfantine et adhéra à la Fondation des Amis du Château de Miécourt, à laquelle elle adorait collaborer, en particulier lors de la Saint-Martin. Elle rendit visite aux malades à l'hôpital et travailla chez Caritas à Porrentruy, où elle parta-

gea des moments d'exception avec les bénévoles. De 1984 à 2019, elle s'occupait de la rubrique de l'état civil du journal *LaBaroche*, notamment pour la rédaction des nécrologies, tâche qui requiert beaucoup de tact et d'empathie. Elle avait une grande mémoire des événements et des personnes connues ou côtoyées. Si quelqu'un cherchait un nom, une date, un lieu, il fallait s'adresser à Edith!

Les voyages furent un de ses hobbies. Elle eut par ailleurs le plaisir de visiter quelques pays lointains tels que la Chine, la Suède et surtout la Malaisie, où se trouvaient ses deux enfants Muriel et Jean-Robert. Malgré les réticences de Robert à quitter son coin de pays, elle sut le convaincre de l'accompagner dans quelques-unes de ses pérégrinations. Les jeux de cartes étaient un violon d'Ingres. Compétitrice dans l'âme, elle n'aimait pas perdre et prenait parfois des détours étonnants, voire magiques pour gagner.

Sa santé commença à lui causer des soucis peu après le décès de son mari. Durant ces dernières années, elle fut hospitalisée à de nombreuses reprises mais, grâce à son caractère de battante, elle se relevait à chaque fois et reprenait goût à la vie.

Le 28 novembre dernier en fin d'après-midi, alors que rien ne le laissait présager, Edith s'est endormie paisiblement dans sa maison qu'elle affectionnait, comme elle le souhaitait, entourée de l'amour de sa famille. /gv/

Pleujouse

Hanna Joray

Hanna vit le jour le 18 août 1936 dans un petit hameau au-dessus de Sainte-Croix dans le foyer de Frieda et Ernst Schenk, entourée de ses deux sœurs Marguerite et Thérèse.

À sa sortie de l'école, Hanna trouva dans une petite fabrique de cigares à Petit-Lucelle un travail dont elle gardera un très bon souvenir. C'est là qu'elle rencontra son futur mari Fridolin, qu'elle épousa le 6 novembre 1954. Ils emménagèrent tout d'abord à Liesberg, puis déménagèrent à Charmoille et y restèrent durant 6 ans. La famille s'agrandissant, ils achetèrent à Pleujouse une maison que Fridolin rénova. Ils s'y installèrent pour la plus grande joie de leurs dix enfants Marc, Régine, Marguerite, Heinz, Fritz, Christiane, Jean-Pierre, René, Monique et Rodolphe.

Hanna était très appréciée dans le village. Elle consacra sa vie à ses enfants et ses dix petits-enfants. Elle les véhiculait au foot, aux cours de musique et autres, et avait grand plaisir lorsque tout ce petit monde venait lui rendre visite. Elle eut encore la joie d'accueillir six arrière-petits-enfants. Son sourire, sa grande générosité et ses fameux gâteaux aux prunes resteront des souvenirs inoubliables.

En 2020, durant la pandémie, Hanna fit un AVC et resta partiellement handicapée. Dans l'attente d'une place dans un home médicalisé, elle fut hospitalisée. Début décembre dernier, sa santé déclina et c'est le 13 décembre qu'elle quitta les siens au home le Genevier, à Courgenay, entourée de sa famille. /gv/

ANNIVERSAIRES

«La vie, c'est comme une bicyclette, il faut avancer pour ne pas perdre l'équilibre.»

Albert Einstein

En ce début d'année 2023, quatre Barotchais ont fêté leurs 80 ans :

Suzanne Laurent, de Fregiécourt, le 14 janvier; **Cécile Affolter**, de Fregiécourt, le 4 février; **Constant Meyer**, d'Asuel, le 8 février et **Victor Nagel**, de Charmoille, le 14 février. La Rédaction leur transmet ses félicitations et leur souhaite de belles et longues années de vie. /gv/

NAISSANCES

«Naître, c'est recevoir tout un univers en cadeau»

Jostein Gaarder

La petite **Ava** a pointé le bout de son nez le 12 décembre dernier dans la famille d'Ameline et Vincent Biétry. Le 15 décembre, ce fut au tour de **Mathys** d'ouvrir les yeux au monde dans la famille de Pauline et Julien Cattin. Pour commencer l'année 2023, c'est **Simon** Noirat, né le 23 janvier, fils de Magalie et Alan, qui vient agrandir leur petite famille.

La Rédaction adresse à ces bébés de Miécourt ses vœux de santé et de bonheur. /gv/



Ont collaboré à ce numéro

Valérie Ackermann
 Nadine Apolloni
 Thierry Boillat
 Pierre-Alain Borgeaud
 J. Bourquard
 Christine Cassi
 Gervais Chapuis
 Jean-François Comte
 Pierre-Alain Etienne
 Armelle Cuenat
 Carole Gelin
 Fabien Gindrat
 George Haldimann
 Dominique Hecker
 Céline Jallon
 Géraldine Kobel
 Julie Lenglet
 Lucienne Maître
 Gérard et Valérie Meier
 Jean-Louis Merçay
 Julien Merçay
 Claudine Miserez
 Thomas Nierle
 Agathe Saeckinger
 Romain Schaer
 Sara Urrutia
 Gervaise Vifian
 Edith Winkler

courriel contact rédaction:
 journal.baroche@gmail.com

Les termes qui désignent des personnes sont formulés au masculin par souci de lisibilité et uniquement pour cette raison. Ils s'appliquent toutefois indifféremment aux personnes de tous les genres.



Impressum

Éditeur
 Journal de la Baroche
 Rédactrice en chef
 Claudine Miserez
 Relecture
 Claudine Miserez, Jean-Louis Merçay et Armelle Cuenat
 Graphisme et mise en page
 Julien Merçay
 Design maquette
 Jeudi Douze – www.jeuidouze.ch
 Impression
 Centre d'impression Le Pays, Porrentruy
 Contact rédaction
 journal.baroche@gmail.com
 Contact annonces
 032 462 11 66 ou sara.urrutia@bluewin.ch
 Abonnement annuel
 25.- francs
 CCP: 12-225797-3
 IBAN: CH81 0900 0000 1222 5797 3

TRANSPORTS FROIDEVAUX SA**LOCATION
DE BUS**

079 428 50 46

Lavage de la Baroche 2947 Charmoille
www.transports-froidevaux.ch**Aurélien Joray**Agence principale Porrentruy
Tél. 078 907 26 64
aurelien.joray@axa.ch**Garage Racordon SA**Jean-Paul Racordon
Vies-de-Bâle 1a
2942 Alle
Tél. +41 (0)32 471 13 65
Fax +41 (0)32 471 12 16
garage.racordon@bluewin.ch**Serge Caillet**
079 394 73 89**Eric Drubay**
078 824 25 70**Hôtel-Restaurant
La Baroche**

Tatiana et Dominique

Fermé lundi soir et mardi.

Place de la Baroche 26
CH - 2953 FREGIÉCOURT
Tél. +41 (0)32 462 23 31**Entreprise agricole****Benjamin Fleury**

2953 Fregiécourt

www.benjaminfleury.ch

**BOULANGERIE****Zbinden Cédric**2942 ALLE * 032 471 13 39
Rue de l'Église 9**RAIFFEISEN****Votre partenaire
bancaire local**

www.raiffeisen.ch/ajoie

Damien Cortatsols - faïences - décors
pierres naturelles

078 754 16 40

cortat.damien@gmail.com

Sandrine Bosserdet-Fleury
Pédicure-podologuePlace de la Liberté 6
2942 AlleSur rendez-vous
Tél. 079 580 66 06**LIVRAISONS DE MAZOUT**
STATIONS-SERVICE
SHOPS

032 466 11 75 www.jubin.ch

**Menuiserie Denis Froté**

2946 Miécourt

Fenêtres bois-alu

**MINERGIE®**
Meilleure qualité de vie, faible consommation d'énergie

079/435.81.73

www.menuiserie-denis-frote.ch

Miel de sapin**Miel de fleurs
de la Baroche**Edith Winkler
2946 Miécourt
Tél. 032 462 27 83**Garage du Tabeillon**
Montavon SA Glovelier

Route de la Raïsse 19 2835 Glovelier T 032 426 71 29

**BANGERTER &
AMSTUTZ SA****GÉNIE CIVIL****CHEVENEZ
LUGNEZ**Tél. 032 474 42 47
Natel 079 250 44 48**SIEGENTHALER PEINTURE S.A.**

032 466 21 77

SIEGENTHALER-PEINTURE.CH

menuiserie générale
maîtrise fédéraleLa passion du bois pour
l'intérieur et l'extérieurPré Volny 10
2950 Courgenay
Tél. 032 471 17 87
Fax 032 471 26 87

AUBRY

COIFFUREMasculin - féminin

Rue du 23-Juin 34 - 2942 Alle

Tél. 032 471 23 73

Mardi et vendredi 8h-12h / 13h30-18h30

Samedi 7h / 13h